

**OB BISTREM POTOČKU JE BIL
MLIN
(PO SLEDEH NEKDANJIH MLINOV V OBČINI
TRNOVSKA VAS)
(ZGODOVINA)**

AVTORJI:

MATEJA HORVAT

ZOFIJA ŠVARC

TANJA TRINKAUS

MENTORJA:

HILDA BEDRAČ

ALEŠ MARĐETKO

JVIZ DESTRNIK-TRNOVSKA VAS

Trnovska vas, marec 2007

KAZALO

1	POVZETEK	3
2	ZAHVALA	4
3	UVOD	4
3.1	NAMEN	4
3.2	HIPOTEZE	5
4	VSEBINA	5
4.1	KRATKA ZGODOVINA MLINARSTVA	6
4.2	MLINI NA SLOVENSKEM	7
4.3	VRSTE MLINOV	8
4.3.1	REČNI IN POTOČNI MLINI	8
4.3.2	MLINI NA VETER	10
4.4	ZGRADBA IN DELOVANJE MLINOV	10
4.4.1	MLINSKO VODNO KOLO ČOPOTJAK IN GREBENJAK	10
4.5	POGON MLINSKEGA KAMNA	11
4.6	MLINSKI KAMEN Z NAPRAVAMI ZA MLETJE	11
4.7	SEJALNE NAPRAVE IN NAPRAVE ZA ČIŠČENJE ZRNJA	12
4.8	MLINARSKI PRIPOMOČKI	13
5	MLINI V OBČINI TRNOVSKA VAS	13
5.1	REKA PESNICA	13
5.2	MLINI V TRNOVSKI VASI	14
5.2.1	TRANČARJEV MLIN	14
5.2.2	KOCMUTOV MLIN	20
5.2.3	LETNIKOV MLIN	21
5.3	MLINI V ČRMLJI	22
5.3.1	MURŠAKOV MLIN	22
5.3.2	BALAŽOV MLIN (MLINCA)	23
5.3.3	BRUNČIČEV MLIN	23
5.4	MLIN V BIŠU	24
5.4.1	ČUČKOV MLIN	24
6	ZATON MLINARSTVA V OBČINI TRNOVSKA VAS	27
7	MOŽNOSTI ZA OBUDITEV MLINARSTVA	27
8	ZAKLJUČEK	29
9	VIRI IN LITERATURA	30

1 POVZETEK

Naša naloga obravnava zgodovino mlinarstva v občini Trnovska vas. V njej smo na podlagi razpoložljivega arhivskega gradiva, lastniških zapisov, kartografskega gradiva, literature in ustnih pričevanj prikazali celotno zgodovino mlinov in mlinarstva v naši občini. Ljudje so poznali samo nekaj dejstev iz zgodovine mlinov v občini. Bili so prepričani, da so mlini, ki so delovali, mlajši kot v resnici. To prepričanje smo z našim delom ovrgli in ugotovili ter prikazali več kot 200-letno zgodovino mlinarstva. S tem smo uspeli obuditi mline, ki so jih ljudje pozabili, saj so prenehali z delovanjem že pred mnogimi leti, fizičnih ostankov pa več ni. Tako smo odkrili tudi pozabljen mlin za katerega ljudje niso več vedeli. V nalogi smo predstavili celotno sliko mlinarstva v naši občini, kako so mlini delovali in kaj so mleli. Opisali smo delo mlinarja, pripomočke, ki so jih uporabljali pri delu, in kako ter koliko so za svoje delo računali. Ugotovili smo tudi vzroke, zakaj so se nekateri mlini obdržali in zakaj so drugi propadli. V nalogi smo tudi navedli predloge, kako bi lahko nekoč zelo razširjeno dejavnost obnovili oziroma oživili vsaj katerega od njenih delov in kako bi lahko to dejavnost tudi unovčili.

1.1 SUMMARY

Our research paper examines the history of the miller's trade in the municipality Trnovska vas. Based on available archival material, ownership documents, cartographic material, literature and oral testimonies, we have presented the entire history of mills and the miller's trade in our municipality. Amongst the people there is only a modest knowledge about the history of mills in the municipality. In their belief the functioning mills were younger than in reality. We have refuted this belief, researched and presented a more than 200 years old history of the miller's trade. With our work we have managed to revive the forgotten mills, which ceased functioning many years ago and which left no physical evidence of their existence. We have discovered an already forgotten mill, which the people knew nothing about. In our paper we present the entire picture of the miller's trade in our municipality, how the mills functioned and what they ground. We have described the work of a miller, the equipment that was used and how much they charged for their services. We have discovered the reason why some mills still function and why some have already decayed. In the paper we also give some suggestions on how to revive and capitalize the once widespread trade.

2 ZAHVALA

Radi bi se zahvalili našim družinam, staršem in vsem bližnjim, ki so nam s spodbudami, z dobrimi nameni, s potrpežljivostjo in konkretno pomočjo pomagali pri izdelavi te raziskovalne naloge.

Iskrena zahvala gre ravnatelju šole g. Dragu Skurjenu za pomoč in podporo ob pisanju naloge.

Zahvalo izrekamo tudi g. Ivanu Frasu direktorju Zgodovinskega arhiva Ptuj za posredovanje in dostop do arhivskega gradiva o mlinih na območju Trnovske vasi.

Zelo velika in iskrena hvala pa gre gospe Mariji Hernja Masten za pomoč pri prebijanju skozi zavite krivulje gotice in skozi kupe arhivskega gradiva.

Zahvalo izrekamo tudi gospe Miri Jerenec iz domoznanskega oddelka Knjižnice Ivana Potrča Ptuj za pripravo in izbor primerne literature.

Nenazadnje pa hvala tudi vsem občankam in občanom, ki so si bili pripravljeni vzeti čas za naša vprašanja in nam tako pomagali odkriti, zapisati ter s tem iztrgati pozabi marsikatero pomembno, a skoraj pozabljene podatke o zgodovini mlinov in mlinarstva v naši občini.

3 UVOD

V naši občini je bila tradicija mlinarstva pred leti zelo razvita. Na potočkih so v prejšnjih stoletjih delovali številni mlini, ki so pridelke domačinov mleli v moko, iz katere so pekli svoj »vsakdanji« kruh. Ljudje pa so žita spreminjali v moko tudi v svojih mlincah in žrmljah. Danes večine mlinov ni več, ostal je le eden, ki pa žal ne deluje več. Živijo samo še v spominih starejših ljudi. Toda tudi ta spomin vse bolj blede. Zato smo se odločili, da ohranimo za naš kraj tako pomembno in značilno dejavnost, da se bomo zakopali v delo in prikazali zgodovino mlinarstva v naši občini in jo tako iztrgali pozabi.

3.1 NAMEN

Glavni namen naše naloge je:

- prikaz zgodovine mlinov in mlinarske dejavnosti na območju današnje občine Trnovska vas;
- popis obstoječih mlinov;
- ugotavljanje, kateri mlini so delovali na območju naše občine;
- ugotoviti njihov videz in velikost posameznega mlina;
- pogonsko sredstvo mlina;
- predstaviti načine mletja v mlinih;
- prikazati katere stroje in pripomočke so uporabljali pri delu;

- ugotoviti katera žita so mleli;
- napisati od kod so prihajali ljudje na določen mlin;
- ugotoviti koliko je mlinar računal za opravljeno delo;
- ugotoviti zakaj je posamezni mlin propadel;
- navesti pa tudi želimo predloge, kako bi to dejavnost spet obudili.

Naše delo smo začeli s popisom mlinov. Napotili smo se k starejšim ljudem, ki so nam povedali, kje so bili posamezni mlini. Po popisu smo naredili seznam. Ko smo dobili podatke o mlinih, smo se odpravili v knjižnico in začeli zbirati literaturo, povezano z našo temo. Ker smo predvidevali, da so mlini na našem področju še starejši, kot se spominjajo prebivalci, smo se še odpravili v Zgodovinski arhiv Ptuj. Tam smo zbrali vse podatke, ki se nanašajo na mlinarsko dejavnost v naši občini. Dobili smo jih iz starih zemljiških knjig in na podlagi tega ter dopisov ugotovili, da naše predvidevanje o starosti mlinov drži. Vendar pa smo v arhivu našli podatke samo za dva mlina. Tudi to je bilo dovolj, da smo prišli do ugotovitev, ki jih ni poznal nihče. Pri delu smo si pomagali tudi z zemljiško knjigo in s starimi katastrskimi kartami, na katerih so bili vrisani mlini, ki so delovali nekoč. S primerjavo lokacij smo ugotovili, za katere mlina gre in tako smo dobili potrditev, da so mlini delovali že kar nekaj časa pred I. svetovno vojno.

3.2 HIPOTEZE

Seveda smo si postavili tudi delovne hipoteze:

- Tradicija in zgodovina mlinarstva v naši občini je mnogo starejša, kot živi v spominu naših ljudi;
- Glavni razlog za propad mlinov je bila napeljava elektrike;
- Mlinarsko dejavnost lahko spet obudimo.

4 VSEBINA

Mlinarstvo je v naši literaturi dobro pokrito. O mlinih na Slovenskem je pisal Anton Melik v članku Mlini na Slovenskem, ki je bil objavljen v Geografskem vestniku (1953). Na splošno je o mlinih in mlinarstvu pisal še Darko Radinja v članku Geografsko raziskovanje vodnih mlinov in mlinarstva na Slovenskem v Geografskem vestniku (1981).

Poleg pregleda te dejavnosti na Slovenskem pa je nastalo še veliko del, ki se ukvarjajo z zgodovino mlinov in mlinarstva na posameznih območjih Slovenije.

Do naše raziskave se z zgodovino mlinarstva v naši občini ni sistematično ukvarjal še nihče. Tako smo na tem področju zaorali ledino.

Z uporabo arhivskih virov, literature, lastniških zapisov, starih kart in ustnih izjav občanov smo sestavili sliko o zgodovini mlinov in mlinarstva v naši občini. Pri tem smo naleteli na težave, kot je pomanjkanje primerne literature za naše območje. Problem je bil tudi v tem, da so se ljudje spominjali samo zgodovine mlinov in časa svoje mladosti. Za kaj več pa nismo imeli podatkov. Toda te težave smo rešili, če je bilo na voljo arhivsko gradivo. Kjer tega ni bilo na voljo, pa smo se morali nasloniti samo na ustne vire.

Ugotovili smo, da je zgodovina mlinov in mlinarstva v naši občini dosti starejša, kot vejo ljudje. Odkrili pa smo tudi podatke o posameznih mlinih, ki jih prej nihče ni poznal oziroma so se pozabili. Prikaz zgodovine mlinarstva v naši občini bomo začeli s splošnim prikazom razvoja mlinarstva po svetu in na Slovenskem. Potem pa bomo opisali zgodovino posameznih mlinov v vaseh naše občine.

4.1 KRATKA ZGODOVINA MLINARSTVA

Mlinarstvo je ena najstarejših obrti. Mlin so poznali že Rimljani, kot »izum« pa so ga prinesli iz Male Azije. Beseda »mlin« je latinskega ali vsaj romanskega izvora (vulg. lat. »mulinum«), slovenski izraz vsekakor ne izhaja iz nemške besede die Muhle= mlin.

Mlinarstvo je gospodarska dejavnost, ki se ukvarja z mletjem in s predelavo žita, temeljna prehranska in predelovalna obrt ter industrija. Sprva so ljudje trli zrnje na kamnitih ploščah ali v možnarjih, od ok. 1000 p.n.š. pa v mlinih, tj. napravah, ki drobijo in meljejo žito v moko med dvema kamnoma. Prvi vrtljivi mlin je deloval na ročni pogon. Imel je dva okrogla mlevna kamna; spodnji nepremični z izdolbenimi žlebiči na površini in z izklesanim čepom v osi je služil za tečaj zgornjemu, vrtljivemu. Sredi tega je bila izklesana odprtina, v katero so tresli žito, vrteli pa so ga s palico. Ročne mline in mline, ki jih je gnala živina, so sčasoma nadomestili mlini na vodo in veter. Prvi vodni mlini so imeli vodoravno vrteče se pogonsko vodno kolo z lopaticami na navpični osi, na kateri sta bila nad vodnim kolesom tudi kamna. Rimljani so tovrstne mline izpopolnili: pogonsko vodno kolo z lopatami so postavili navpično, vodoravno os pa povezali z zobatim kolesom, ki je poganjalo manjše zobato kolo, to pa je bilo z osjo povezano z mlinskim kamnom. Po žlebu, ki je visel nad mlinskimi kamni, je priteklo zrnje. Podobno so delovali mlini na veter in plavajoči mlini. Mlini so imeli tudi stope za phanje prosene in ajdove kaše ter ješprenja. Potočni mlini z enim parom kamnov so večinoma zmogli le t. i. navadno mletje (ena vrsta moke). Bistven napredek v razvoju mlinarstva je izum valjev, ki so zamenjali mlinske kamne. Več parov valjev so sčasoma združili s siti v zaokrožen mlinski sistem na vodi, na parni in pozneje električni pogon. Zdaj moko zmeljejo jekleni nažlebljeni valji v parih, zdrob pa gladki valji iz jekla in porcelana; vmes podajalni valji enakomerno usmerjajo merilo, ki se pri postopnem mletju s presejanjem ločuje v mlevske izdelke. (Rihtarič, 2000).

4.2 MLINI NA SLOVENSKEM

Prve omembe mlinov na slovenskem zasledimo že v zgodnjem srednjem veku. Takrat najdemo mline na področjih med Muro in Dravo (šentpavelska posest), na ljubljanskem in škofjeloškem področju, na Primorskem, Goriškem, Koroškem (ob reki Glini v 9. stoletju) in v Prekmurju.

12. in 13. stoletje je glavno razdobje mlinov na Slovenskem, v 14. in 15. stoletju omenjajo že prve plavajoče mline ter sto let pozneje mline na veter (pri gradu Vurberk, 1525). Mline na Kranjskem je v svojem znanem delu omenjal tudi Janez Vajkard Valvasor, njegovi bakrorezi jih prikazujejo največkrat pod gradovi in v naseljih.

Največkrat je bil lastnik mlina zemljiški gospod, stali so v bližini graščine, saj so največ mleli prav za fevdalca. To so bili t. i. grajski mlini, ki so jih postavljali in vzdrževali s tlako, enako velja tudi za vzdrževanje dovodnih kanalov, rek, jezov, nasipov in prevažanje mlinskih kamnov.

V večini pa so bili mlini last podložnikov. Razlikovati moramo med obrtniškimi in kmečkimi ali hišnimi mlini. Ti so mleli le za lastne potrebe. Mlini teh vrst so bili le delavnice in ne tudi bivalne enote. Mlin s stanovanjem je poznejša, mlajša »iznajdba«.

Za spremljanje organizirane mlinarske dejavnosti so zanimivi t. i. mlinski redi (npr. za Kranjsko iz leta 1770); predpisal je, da se smejo postavljati mlini ob glavnih rekah (Sava, Ljubljanica, Krka in Kolpa) le s privoljenjem deželnega urada.

Predpisani so bili sanitarni red, tehnične zahteve za mlinske naprave, plačila za mlinske usluge in kontrola zemljiškega gospostva.

Mlinski red (1814) je še poostril predpise, saj je zahteval od mlinarja strokovno usposobljenost, zaščitil pa je tudi stranko - kmeta, ki je lahko bil navzoč pri mletju svojega žita.

Ob koncu 19. stoletja je bilo na Kranjskem okrog 1600 kmečkih mlinov. Njihova zmogljivost je bila 1.241.000 q žita, na Štajerskem in Koroškem pa okoli 600.000 q. Na Slovenskem se v tem času že napovedujejo začetki industrijskega načina mletja (1850 v Ljubljani prvi valjni mlin in 1859 prvi parni mlin), npr. v Ajdovščini (1867), Majdičev mlin na Hudinji (1870) ter v Središču ob Dravi (1882). V obdobju med obema svetovnima vojnima je bilo 1930. leta v Dravski banovini še okrog 2000 manjših vodnih mlinov in že 40 večjih obrtnih ter industrijskih mlinov.

Mlinarji so bili tudi stanovsko povezani (»Zveza mlinov Slovenije«) v Ljubljani, a je njihovo glasilo »Mlinar« prenehalo izhajati že po tretji številki 1933. leta.

Po 2. svetovni vojni je socialistična gospodarska politika podpirala razvoj mlinarske industrije, zasebno proizvodnjo pa zavirala. Leta 1952 so celo z zakonom prepovedali mletje v kmečkih mlinih. Mnogo mlinov so nacionalizirali in jih združili v mlinska podjetja. Nacionalizirani mlini na domžalskem območju so bili združeni v Mlinsko industrijo Domžale. Zaradi omenjenih gospodarskih in političnih razlogov, industrializacije podeželja, družbenih ukrepov, povezanih z obvezo oddajo moke, in zaradi posodobitve industrijskih mlinov so kmečke mline vedno bolj opuščali. Mlevska dejavnost kmečkih potočnih mlinov je zato zamrla.

Mnogo je vzrokov za počasno nazadovanje in propadanje mlinov na Slovenskem; prevelika količina pridelane pšenice, njena nizka cena v določenih obdobjih, spremembe prehrabnih navad prebivalstva, državni ukrepi, povezani z obvezno oddajo, industrializacija podeželja in dokončna prevlada mlinarskih tovarn.

Večina nekdanjih mlinov je v razvalinah ali pa njihovi temelji sploh niso več vidni. Žalostno se je poslovala nekdanj tako pomembna dejavnost slovenskih vasi, le delujoči mlini so redki, bolj kot etnološko dragoceno pričevanje bogate preteklosti. (Rihtarič, 2000).

4.3 VRSTE MLINOV

4.3.1 REČNI IN POTOČNI MLINI

Na Slovenskem imamo na velikih rekah plavajoče mline. Značilni so (bili) predvsem na Dravi (od Ptuja navzdol) in na Muri. Tega tipa mlinov v ostalih delih Slovenije ne poznamo.

Plavajoči mlini so veliki mlini, ki zares plavajo na reki.

Z močnimi verigami ali vrvmi so pritrjeni na trdna oporišča na bregu, v ustrezni razdalji v smeri navzgor.

Te vrvi morajo biti tako močne, da lahko kljubujejo slehernemu pritisku vode ob normalnem mirnem toku ali ob najvišjem vodnem stanju, v najburnejši povodenski vodi. S tem da je mlin s celoto svoje

zgradbe postavljen na vodo, mu je omogočeno, da se v plavajočem, a na mestu zasidranem stanju, dviga in znižuje s kolebanjem rečne vode. Plavajoči mlin tako rekoč diha z vodo, povodje ga tedaj samo vzdigne v višji položaj, sicer pa se v njegovem stanju ne menja prav nič. Srednjo povodenj plavajoči mlini dobro vzdržijo, katastrofalne povodnji pa so lahko zanje usodne. Posebno nevarno postane, kadar deroča voda nosi s seboj izravana drevesa, hlode, dele podrtih

in podobno. Ko se kaj od tega zatakne ob mlin in s tem nudi deroči vodi preveč upora, se zgodi, da verige ali vrvi ne zdržijo pritiska, plavajoči mlin odnesejo valovi razdivjane reke. V osnovi ločimo dve vrsti plavajočih mlinov. Prvotni tip takih mlinov, ki je bil znan že v starem Rimu, je bil izdelan tako, da je na dveh med seboj povezanih čolnih počivalo leseno poslopje z mlinskimi kamni. Med čolnoma je bilo mlinsko vodno kolo. Celoten mlin je bil z vrvmi ali verigami zasidran blizu brega. Pomanjkljivost je bila ta, da je imel mlin le omenjene zmogljivosti, saj ga ni bilo mogoče povečevati



Slika 1: Vodno kolo plavajočega mlina (foto Aleš Marđetko)



Slika 2: Notranjost plavajočega mlina (foto Aleš Marđetko)

ali dograjevati. Prednost pa je bila ta, da ga je bilo možno po mili volji predstavljati po reki. Drugi tip plavajočega mlina je verjetno manjši, eden še vedno obratuje na Muri v Veržeju. Pri tem tipu plavajočega mlina je na vodi med dvema čolnoma le mlinsko kolo, ki je preko sistema zobnikov povezano z vervenico. Ta je z dolgo jekleno vrvjo povezana z drugo vervenico na kopnem. Le-ta je pritrjena na pogonsko os mlina, ki sega iz lesenega ali zidanega mlinskega poslopja. V poslopju je vrsta valjčnih mlinov, ki meljejo moko, lahko pa tudi poganjajo stope za izdelavo kaše ali morebiti žago za žaganje hlodov. Na plavajoče mline je možen dostop z brega po visečem mostu ali s čolnom. V mlinu meljejo seveda popolnoma enako kot v običajnem mlinu na vodni pogon. Na velikih ravninah so bile te vrste mlinov zelo pomembne, saj potoki nimajo ustreznega padca in s tem ustrezne vodne moči. Ravnine so zelo živorodne, vrh tega tudi gosto poseljene, zato je obstajala velika potreba po mlinih.

Poleg plavajočih mlinov pa so na Slovenskem zelo razširjeni mlini, ki jih poganja voda iz potoka. Za pogon takšnih mlinov je bilo potrebno postaviti zajezo. To pomeni, da so morali iz potoka vodo na mlinska kolesa napeljati po posebnem kanalu.

Osnovni pogoj za postavitev mlina sta bila voda in njen čim večji padec, od katerega je ob količini vode odvisna pogonska moč vodnega kolesa. Padec vode so po večini ustvarili z ureditvijo nove, širše, poglobljene struge, iz katere so iz potoka ali reke preusmerili vodo v zajezitev, ki so ji rekli »zajzda« ali »zajza«. Strugo, na kateri so postavili zajezitev, so razširili zaradi postavitve jezusa, pa tudi zaradi akumuliranja večje količine vode.

Jez je bil postavljen zato, da je zadrževal vodo v zajezitvi. Prvotni jezovi so bili zgrajeni izključno iz hrastovega, redko iz borovega, lesa, v novejši dobi pa so jih gradili iz betona.

Celotna konstrukcija je slonela na lesenih pilotih, ki so jih v zemljo zabijali s »hularji«, to je naprava za ročno zabijanje pilotov. Osnovni del jezusa je tvoril »legnar«, to je bil velik kvadratni tram, položen na v zemljo zabite pilote, ki je tvoril osnovo zajezitve. Nanj so bili pritrjeni vsi deli lesenega dela zajezitve: stebri za prelivna polja odvečne vode in polja, od koder so vodili vodo na mlinsko kolo, pod in stranske stene zajezitve. Na sprednji strani legnarja so bili pritrjeni žlebovi za spuščanje vode na eno ali več mlinskih koles in poševni del poda, imenovan splav, ki je odvečni vodi preprečeval padanje tik ob legnarju, da ni spodjedala jezusa. Jamo pred jezom, ki jo je izdolbla padajoča voda, globoka je bila glede na količino padajoče vode in višino pada, dva in več metrov, so imenovali »tunf«. Pomembno osnovo nosilne konstrukcije lesenega jezusa so tvorili tudi pokončni stebri, pravokotno postavljeni na »legnar«. Na vrhu so bili povezani z lesenim tramom, na katerega so namestili naprave za odpiranje prelivnih polj. Na stranske stebre so bile pritrjene stranske stene zajezitve, dolge kake 4 metre, na katere so bile na koncu pritrjene stene, ki so pod določenim kotom segale v nasip zajezitve. Tem končnim stenam so rekli »perače«, njihov namen je bil onemogočanje pretoka vode na steni ravne in vertikalne zajezitve. Enak način je bil izveden tudi na dnu zajezitve. Lesena zajezitev je morala biti narejena tako, da v nobenem primeru ni puščala vode. Puščanja so se mlinarji najbolj bali, saj je že mala luknjica ob pretoku vode dopuščala odnašanje zemlje, ki je bila nasuta na zunanji strani

zaježitve. Morebitne luknje v zemeljskem delu jezua so zadelali z lesenimi vložki, nasip pa popravljali s »pauši«, to je z butarami svežega jelševega vejevja in z nabijanjem ilovice. Na tak način so popravljali tudi poškodbe jezua, ki so jih povzročale pižmovke ob vrtanju rogov na obrežju zaježenega dela reke. (Kramberger, 2000).

4.3.2 MLINI NA VETER

Mline na veter so postavljali predvsem na panonskem obrobju v severovzhodni Sloveniji, zlasti v Slovenskih goricah in na Dravskem polju. Torej tam, kjer ni bilo na voljo vode, ki bi poganjala mlinska kolesa, kjer je relief le zmerno razgiban in kjer so poleti mnogi potoki presahnili. Drugje teh mlinov ni bilo, oziroma so delovali le krajši čas. (Melik, 1953). Prvi znani mlin na veter bi naj bil iz leta 1525 na posesti pri gradu Vurberk. (Bogataj, 1982).

Konstrukcija mlina, ki je v nebo segala 6 in več metrov, je bila vedno lesena. Streha, ki je bila vrtljiva, je obenem nosila vetrnice, od katerih se je prek lesenih zobatih koles in lesenih drogov prenašala energija za vrtenje mlinskega kamna. Princip mletja je bil popolnoma enak kot pri vodnih mlinih. Hitrost vrtenja mlinskega kamna je bila dokaj spremenljiva, saj je bilo vrtenje vetrnic odvisno od moči in hitrosti vetra. Moč so mlinarji delno uravnavali z vrtenjem strehe z vetrnicami, s tem so se izogibali sunkom vetra, ki bi lahko poškodovali vetrnice. (Kramberger, 2000).

4.4 ZGRADBA IN DELOVANJE MLINOV

4.4.1 MLINSKO VODNO KOLO ČOPOTJAK IN GREBENJAK

Obe kolesi sta imele enako funkcijo poganjati mlin, včasih tudi žago, če jo je poganjala voda. Oba tipa mlinskih koles sta bila postavljena in pritrjena na leseni gredelj kvadratne ali šestkotne oblike. Njegova dolžina je bila odvisna od oddaljenosti mlinskega kolesa od mlinskega kamna, ki ga je poganjalo kolo, prek velikega zobatega kolesa. Debelina gredlja (lesene gredi) je bila odvisna od velikosti vodnega kolesa. Ob koncu gredlja, ki je bil okrogle oblike, so bili vstavljeni posebni tečajji, ki so jim rekli »perače«. Gredelj z vodnim kolesom je bil postavljen na posebno vodilno konstrukcijo iz štirih, v strugo reke zabitih pilotov, ki so bili na vrhu povezani s tramovi. Prek teh je bil postavljen debelejši tram, ki je služil za vstavljeni ležaj izdelan iz lesa, ponavadi drenovega, gabrovega ali akacijevega lesa, mazali so ga z različnimi živalskimi mastmi. Drugi del gredlja je ležal v lesenem ležaju, postavljenem na leseno konstrukcijo poda, ki je bil postavljen na mlinski kamen.

Vodno kolo čopotjak je bilo grajeno tako, da so bile na obodu kolesa, premer je bil odvisen od višine padca vode, zgrajene koritaste lopatice, v katerih se je nabirala voda. Pri takem kolesu je kolo

poganjala teža vode, ki se je nabrala v lopaticah. Moč kolesa je bila odvisna od njegovega premera in prostornine zajete vode v lopaticah. Lopatice, ki so razvrščene na obodu kolesa, in celotna konstrukcija so na gredelj pritrjene s križnimi nosilci. Voda za pogon kolesa priteka od zgoraj. Moč pogonske sile lahko mlinar uravnava s količino vode, ki jo po žlebu spušča na kolo.

Princip gradnje in namestitve vodnega kolesa grebenjak je domala enak vodnemu kolesu čopotjak. Razlika je le v njegovi obliki in načinu dovajanja vode. Kolo grebenjak ima ponavadi večji obseg. Večje je kolo, večji je vrtilni moment sile, ki pritiska na lopatice. Pri manjših kolesih so lopatice pritrjene na enem vencu oboda, pri večjih pa na dveh. Lopatice so v obodni venec pritrjene na posebnih lesenih konzolah, v kotu nagnjenih v smeri, od koder po njih priteka voda. Pri teh kolesih priteka voda po žlebu na spodnji del lopatic. Moč, ki jo daje vodno kolo, je odvisna od premera kolesa, višine in širine lopatic ter seveda od količine na kolo pritekajoče vode.

4.5 POGON MLINSKEGA KAMNA

Pogon mlinskega kamna se izvaja s pomočjo velikega kotnega lesenega zobatega kolesa, ki je nameščeno na gredlju. Leseni zobje, ki so bili ponavadi iz akacijevega ali gabrovega lesa, so v obod kolesa nameščeni tako, da jih je mogoče ob obrabi ali zlomu brez težav zamenjati. Veliko zobato kolo poganja manjše zobato kolo, ki je nameščeno na osi, na kateri se vrti mlinski kamen.



Slike 3, 4 in 5: Pogonski deli v mlinu (foto Mateja Horvat)

4.6 MLINSKI KAMEN Z NAPRAVAMI ZA MLETJE

Drobljenje zrnja s kamni je staro kot človeštvo. Eden od načinov je tudi mletje z vrtečimi mlinskimi kamni. Zanj potrebujemo okrogla kamna, položena v vodoravno lego. Spodnji del kamna miruje, zgornji pa se vrti. Ob vrtečem kamnu iz groda v sredini ob osi, ki vrti kamen, spuščamo zrnje, ki se zaradi centrifugalne sile pomika proti obodu, pri tem pa ga kamna drobita. Vrteči in del stoječega kamna sta na obodu pokrita, zato da se zmleto zrnje usmerja v presejevalno napravo, ki ji rečejo

»pajtlkišta«. Pri tem zmleto zrnje, ki teče skozi platneno cev, ki je pravzaprav sito, s pomočjo naprave za tresenje preseje v želeno kvaliteto. Pred »pajtlkišto«, je nameščeno vodoravno sito, ki služi prav tako za sejanje zmlatega zrnja določene gradacije. Ponavadi je namenjeno pridobivanju zdroba. Tisti del zmlatega zrnja, ki ni šel skozi sita, se do končnega mletja (včasih tudi do desetkrat) vrne na ponovno mletje. Ker se kamna desetkrat ne smeta vrteti brez zrnja, ima vsak mlinski kamen alarmno napravo v obliki zvonca, ki mlinarja opozori, ko se kamen vrti brez zrnja. Mlinar je na mlinskem kamnu v 24 urah zmlel okrog 150 kg zrnja.



Slika 6: Zmleto zrnje po ceveh pride v »pajtlkišto« (foto Tanja Trinkaus)



Slika 7: Mlinarska sita (foto Tanja Trinkaus)

4.7 SEJALNE NAPRAVE IN NAPRAVE ZA ČIŠČENJE ZRNJA

Kot je znano, zrnje ob mlatitvi ni čisto. V preteklosti, ko so mlatili s cepci, pogosto kar na zemlji, je bilo med zrnjem veliko primesi, plev in celo zemlje. Zato so morali mlinarji, to počno še danes, zrnje najprej očistiti. Za to so uporabljali čistilne naprave. Prvotno so čistili zrnje tako, da so v pajtlkišto namestili sejhalno vrečo »pajtl« z redkejšo mrežo, ponavadi iz lanenega platna. Ob tem so dvignili vrteči mlinski kamen v tolikšno višino, kolikor je debelo zrnje. S tem je zrnje ostalo celo, večje primesi pa so med vrtenjem zmleli. To je bil preprost in ne preveč učinkovit način čiščenja zrnja.

V novejšem času v mlinih čistijo zrnje s posebnimi čistilnimi napravami. Znano je tudi pranje zrnja in prepihanje.

Sejalno napravo za sejanje zrnja, ki je mleto s pomočjo kamna, to je pajtlkišto, smo že omenili. Z razvojem mlinov, s pojavom transmisij in valjčnih mlinov so se pojavile tudi sodobnejše in učinkovitejše sejhalne naprave, ki služijo čiščenju zrnja in sejanju moke. Za čiščenje zrnja obstajajo posebni sejhalni vrteči bobni s kovinskimi mrežicami, ki učinkoviteje (tudi z drgnjenjem) očistijo



Slika 8: Sejalna naprava v Trančarjevem mlinu (foto Mateja Horvat)

zrnje. Za sejanje moke so prav tako uporabljali vrteče sejhalne naprave, ki so jim rekli »zajberki«. Sejalno napravo je sestavljalo leseno ohišje, v katerem se je na osi vrtel sejhalni boben v obliki šesterokotnika. Grajen je bil tako, da so se lahko sita po želji (glede na gradacijo moke) menjavala.

Zmleto zrnje je do sit pritekalo s pomočjo elevatorjev, ki so jim rekli »aufcugi«. Kar je ostalo po sejanju, se je v prostem padcu vračalo na valjčni mlin, rekli so mu »volcn«. Postopek se je ponavljal, dokler ni mlinar, ki je nadziral kakovost moke, končal mletja.

4.8 MLINARSKI PRIPOMOČKI

Z mlinarstvom so povezani tudi različni pripomočki in naprave. Dokler ni bilo tehtnic za tehtanje, so mlinarji moko in zrnje merili z mericami, ki so jih kontrolirale ustrezne inšpekcijske službe in jih žigosale. Za pobiranje zrnja in moke so uporabljali različne vrste lesenih lopat »šaufel«. Pri polnjenju vreč z moko ali drugimi mlevskimi izdelki so si pomagali s posebnim stojalom, ki so mu rekli hlapec. Za transportiranje težjih vreč so, če je bilo le mogoče, uporabljali posebni voziček. Za prenašanje zdrobljenega zrnja za ponovno mletje v grod nad kamnom so uporabljali posebne enoročne škafe, ki so jih nosili na ramenih. V mlinih, v katerih so mleli s kamni, so imeli tudi večje število različnih oblik kladiv za klepanje kamnov.

V preteklosti, ko še ni bilo vreč, ali pa je bilo laneno platno predrago, da bi iz njega izdelovali vreče, so zrnje ne mlin vozili v »lajtah«. Podobne so bile vinskim sodom, le da so imele večje odprtine, skozi katere so jih polnili ali praznili. Pri polnjenju so si ponavadi pomagali z levko, rekli so ji tudi »lankanca«, ki je imela na dnu cev z večjo odprtino, da je zrnje lažje odtekalo v »lajto«. (Kramberger, 2000).

5 MLINI V OBČINI TRNOVSKA VAS

5.1 REKA PESNICA

Ker so vsi naši mlini do uvedbe elektrike za pogonsko silo uporabljali vodo Bišečkega in Črmljenskega potoka, ki spadata v porečje reke Pesnice, se nam zdi primerno, da nekaj besed posvetimo tej reki in njenemu porečju.

Pesnica je levi pritok reke Drave in je največji vodotok v Slovenskih goricah. Izvira nad krajem Pesnica v Avstriji, pri Ormožu pa se izliva v Dravo. Dolga je 69 km, od tega je 65 km toka v Sloveniji. Njeno porečje obsega 539 km². Srednji vodni pretok je 1926-1956 znašal 6,72 m³/s.

Ima mešan snežno-dežni rečni režim z visoko vodo marca in novembra ter nizko avgusta in septembra. V naravnem vijugastem toku je Pesnica prestopala bregove in poplavljala, po opravljenih regulacijah v šestdesetih letih je speljana v umetno strugo in obdana z nasipi.

V sušnih obdobjih, predvsem poleti, pade pretok Pesnice pogosto pod 0,5 m³/s. Ker teče skozi intenzivno obdelana kmetijska območja je tudi zelo onesnažena z organskimi spojinami in nitrati.

Onesnaženost z odpadnimi komunalnimi vodami je zmerna, v zadnjih letih se še izboljšuje. Ob reguliranju so na njej in pritokih nastala umetna jezera, zgrajena kot vodni zadrževalniki. (Enciklopedija Slovenije, knjiga 7,).

5.2 MLINI V TRNOVSKI VASI

5.2.1 TRANČARJEV MLIN

Trančarjev mlin, edini delujoči mlin v naši občini, ima zelo dolgo in zanimivo zgodovino. Do naše raziskave je bila njegova zgodovina omejena nekje na obdobje sto let, mi pa smo to meglo razgrnili. Mlin je postavil Jakob Wachä¹ že leta 1684. Tega leta je Jakob Wachä postavil na Trnovskem potoku mlin na dve kolesi. (Zgodovinski arhiv Ptuj; dalje ZAP, Gosposočina Ptujski grad, škatla 47, signatura S – 86 /2, 1732, Spisi v zadevi mlina v Trnovski vasi od katerega dobiva dajatve ptujška mestna župnija sv. Jurija, 30209, Gosposočina Gornji Ptuj, 24. julij 1732, poročilo upravitelja Leopolda Thomasa Guthmanna). Mlin je bil postavljen na Trnovskem potoku, ki je bil širok 4 do 5 čevljev in globok 1 do 2 čevlja². Bil je kamnit. (Rajšp, 2000).

Lastnik je bil podložnik gosposočine Gornji Ptuj. Na svoji kmetiji (po dednem pravu) je dal zgraditi mlin in je imel na njem uživalno pravico. Plačeval je letni davek gospodu mestnemu župniku. (ZAP, Gosposočina Ptujski grad, škatla 47, signatura S – 86 /2, 1732, Spisi v zadevi mlina v Trnovski vasi, od katerega dobiva dajatve ptujška mestna župnija sv. Jurija, 30209, Gosposočina Gornji Ptuj, 24. julij 1732, poročilo upravitelja Leopolda Thomasa Guthmanna).

Jakob Wachä je umrl 26. januarja 1732 in je zapustil 5 otrok iz prvega zakona in hčerko iz drugega. Za 3 dediče je bila narejena razdelitev in v to je bil vključen tudi mlin. (Prav tam, 30214).

Po njegovi smrti je mlin po ženitni pogodbi s hčerko pokojnega prevzel Gregor Wlisch, ki je tako postal lastnik mlina v vasi Trnovska vas, podložen je bil župniji mesta Ptuj, torej takratnemu župniku dr. Inzaghiju³. Toda kmalu po prevzemu mlina so se začele težave. 26. maja 1732 je Jakob Munda, župan iz Doliča, za gosposočino Gornji Ptuj skupaj s pomočniki prišel k lastniku in mu na mlinu brez vsake pravice in pooblastila odstranil mlinsko kolo in mu odvzel vodno zajezo ter mu prepovedal delo. Lastnik se je pritožil, kajti po njegovem mnenju je bilo tako nasilno dejanje prepovedano, saj sta se z ženo z mlinom preživljala in imela od tega njun vsakdanji kruh. Mlin je predstavljal tudi njuno edino premoženje. Zaradi tega je s pomočjo odvetnika prosil gospoda deželnega glavarja Štajerske v Gradcu za posredovanje pri županu Jakobu Mundi, naj bi mu nazaj namestil mlinsko kolo ter mu povrnil

¹ Imena smo pustili zapisana v originalu. Wachä bi lahko bil Bahe, Baha, ali Vaha, saj se je črka W uporabljala kot V in B. Wlisch morda Vliš ali Bliš. Prav tako je lahko Vrschitsch Vršič ali Uršič, saj se je črka V uporabljala za U in V.

² Čevelj – dolžinska mera 31,6 cm.

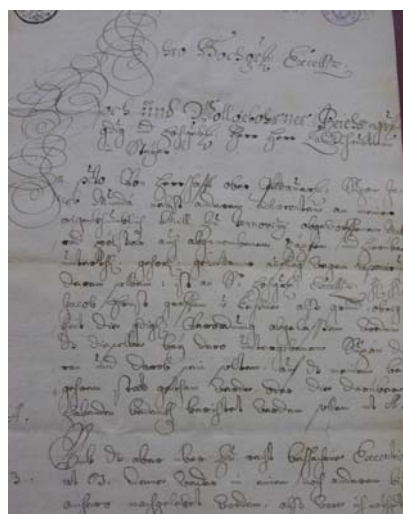
³ Dr. Franc Ignacij, grof Inzaghi, c.k. nadžupnik in dekan na Ptuj (1731-1768).

zajezo. Zanimivo pri tem je, da je pismo sestavil advokat, podpisal pa se je Gregor Wlisch sam. Zato predvidevamo, da je bil gospod Wlisch pismen ali je vsaj znal napisati svoje ime. (Prav tam, 30202, 11. junij 1732, Pritožba Gregor Wlisch, podložnik – proti grofu Lesliju, gospodarju gosposčine Ptujski grad.).

Po dveh dopisih z deželnega glavarstva je Gregor Wlisch vložil tožbo proti županu Jakobu Mundi, njegov odvetnik pa je tožil tudi upravitelja ptujske gosposčine gospoda Leopolda Thomasa Guethmanna, ker so njegovi stranki sneli mlinsko kolo, to pa so izvedli po njegovem, upraviteljevem naročilu. (Prav tam, 30209, Gosposčina Gornji Ptuj, 24. julij 1732, poročilo upravitelja Leopolda Thomasa Guthmanna).

Zadeva je postajala vse bolj pereča in v spor se je vmešavalo vedno več ljudi. Poročilo o dogodku je od upravitelja Guethmanna hotel imeti tudi grof Leslie, kajti upravitelj je odvetniku Gregorja Wlischu

(dr Senizerju) že poslal dve poročili o dogodku, njemu pa nobenega. V poročilu je upravitelj zapisal, da je mlin stal na ozemlju gosposčine Gornji Ptuj, dajatve od njega pa je dobival župnik ptujske mestne župnije dr. Inzaghi. Nadalje navaja, da je bil mlin že od nekdanj last posestnika Wahä, sedaj, ko je Jakob Wäha umrl, je dr. Inzaghi, izjavil, da ima pravico do mlina, kot svoje lastne posesti. Zanikal je delitev dohodkov, ki jo je predlagal upravitelj med gosposčino in župnijo in se ni hotel dogovoriti za davek, za kar seveda (po upraviteljevem mnenju) nima pravice in je nevzdržno. Dr. Inzaghi je namreč zaplenil ženitno pismo, ki ga je upravitelj sam izstavil Gregorju Wlischu. Župnik Inzaghi je nasprotoval temu, da je upravitelj dal odstraniti mlinsko kolo. Upravitelj se je o zadevi pozanimal pri deželnem glavarstvu, naj nepristransko razsodi v zadevi. (Prav tam, 030197- dopis: Gosposčina Gornji Ptuj, 24. julij



Slika 9: Eno izmed pisem, ki jih je v boju za pravico mlinarja Wlischu pošiljal na različne njegov odvetnik (ZAP, Gosposčina Ptujski grad, škatla 47, signatura S – 86 / 2, 1732, Spisi v zadevi mlina v Trnovski vasi, od katerega dobiva dajatve ptujska mestna župnija sv. Jurija, 30209, Gosposčina Gornji Ptuj, 24. julij 1732)

1732, Upravitelj Leopold Thomas Guethmann – upravitelj ptujske gosposčine, poroča grofu Lesliju v zvezi z zadevo o mlinu). Gospod upravitelj je spoznal, da je zadeva vse bolj vroča in da je ravnal napak, zato je iskal opravičila za svoje dejanje.

Da je zadeva postala zelo pereča, lahko sklepamo tudi iz tega, da se je v spor vmešal tudi grof Wagensperg. Ta je pisal grofu Lesliju, lastniku gosposčine Gornji Ptuj, naj nemudoma naroči svojim dvema, upravitelju posesti in županu, naj postavita v roku 8 dni kolo nazaj v stanje kot je bilo, sicer bo prišlo do kazni. (Prav tam, 30214, 2 avgust 1732).

Tudi deželno glavarstvo je naročilo upravitelju posesti in županu Mundi, da morata Gregorju Wlischu vrniti mlinsko kolo in zajezo ter mlin spraviti v delovanje. Toda do tega ni prišlo takoj, kajti 7. avgusta 1732 je odvetnik Gregorja Wlische zopet poslal dopis deželnemu glavarju, v katerem opozarja deželno glavarstvo, da kljub njihovi dvakratni odredbi, da morata obtožena tožniku mlinsko kolo postaviti nazaj, župan in upravitelj tega še nista storila. Nadalje odvetnik opozarja, da je pri tem dejanju nastala škoda, ki znaša 50 talarjev, in če ne bodo kolesa v 3 dneh vrnila, bodo zahtevali izvršbo. (Prav tam, 0130 213, 7. avgust 1732, Ponovni dopis advokata - deželnemu glavarju).

Po tem dopisu se je spor zgladil, kajti v arhivu ni mogoče najti nikakršnih dokazov o nadaljnjih tožbah ali kaznih, ki bi grozile upravitelju Guethmannu in županu Mundi.

Torej mlin je nadaljeval svoje delo. Po smrti Gregorja Wlische, 5. maja 1779, je prišlo do cenitve posestva. Opravili so jo Joseph Potrč, župnijski uradnik v Trnovski vasi, Filip Bezjak, podložnik župnijske gosposčine Kungota in Jurij Nedeljko, podložnik gosposčine Ptuj. Posest je zajemala mlin na dve kolesi na Trnovskem potoku, en vinograd v Trnovskem Vrhu, (pozneje je kupil še dva vinograda v Trnovskem Vrhu). Mlin in hiša sta bila ocenjena na 370 goldinarjev. Ostalo je bilo še njegovo drugo premoženje, saj je vse skupaj znašalo 680 goldinarjev. Od živine je imel dve kravi, enega telička in pet pujsov, kar je vse skupaj znašalo 28 gd⁴ in 30 krajcarjev. Od vina in žita je lastnik premogel 1 četrtinjak vina, 4 maselece prosa, 12 meric za lan, kar je skupaj znašalo 38 gd in 34 krajcarjev. Poleg tega je premogel še 7 mecnov⁵ različnega semenskega žita v vrednosti 36 gd. Od orodja so bili na posestvu krampi, motike, lopate, puta, velika in mala žaga, kavliji, »klanfa«, 4 svedri, svečnik, železne zagode ... Od hrane je bilo v času cenitve bilo nekaj kož in 2 skrinji mesa ter zaseke (najverjetneje je bila cenitev malo po kolinah). Lastnik Wlisch je bil verjetno zelo pobožen človek, kajti po poročilu cenitve je v letu dni dal za maše skupaj 19 gd in 27 krajcarjev. Kljub velikosti posesti in mlinu, torej bogati dediščini, pa je v cenitvi zapisano, da je imelo posestvo veliko dolgov.

Dedičinji mlina in posesti sta bili njegova žena Urša in hči Marina, ki je bila žena Štefana Verschitscha. Po zapisih mlina ni prevzela vdova, ampak je prešel v roke zeta Štefana Verschitscha. Ta je ostal lastnik do smrti leta 1805. Takrat je mlin in posest podedoval njegov sin Jakob Verschitsch. Posest z mlinom je bila na podlagi inventarja 11. maja 1805 ocenjena na 1000 goldinarjev.

Po smrti Jakoba Verschitscha je posest z mlinom 15. januarja 1829 podedovala hči Elisabeth Verschitsch. Vrednost je bila ocenjena na 610 goldinarjev.

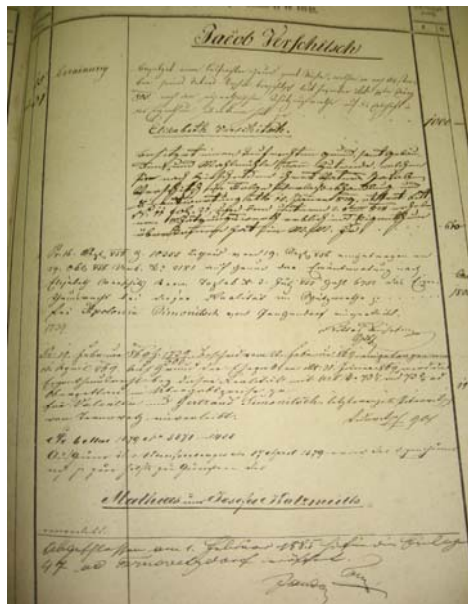
Po njeni smrti je posest z mlinom 29. oktobra 1856 na podlagi prisvojitelne listine podedovala hči Apolonia Simonitsch iz Janežovcev. Posest je bila ocenjena na 1800 goldinarjev. Ali gre za inflacijo ali je bilo na posesti kaj zgrajeno na novo?

Po Apolonijini smrti sta na podlagi ženitne pogodbe (z dne 21. januarja 1869) posest podedovala Valentin in Gertraud Simonitsch.

⁴ Gd, okrajšava za denarno enoto stare Avstrije; goldinar. Od 14. stoletja zlatnik, kasneje srebrnik enake vrednosti (okrajšava tudi fl – florenum, manjša enota kr- krajcar (srebro in baker) v vrednosti 4 pfeningov–pf.

⁵ Mecen, votla mera nazadnje 61, 5 litra. Manjša mera maselejc.

Ta posest je morala plačati kot kontribucijo 24 krajcarjev $\frac{3}{4}$ pfeninga, mesni krajcar z mlinarskim davkom (v višini 34 krajcarjev). Od gospodskih dajatev je morala posest prispevati davek v denarju v višini 33 krajcarjev $1\frac{1}{3}$ pfeningov in mlinarski davek v višini 3 goldinarjev. Letno je moral lastnik opraviti 12 dni ročne tlake. (ZAP, Stara zemljiška knjiga, knjiga številka 1171, str. 74 urb. št. 31). Lastništvo se je spremenilo na podlagi kupne pogodbe (z dne 17. aprila 1879), ko sta lastnika mlina in posesti postala Mathias Kotzmuth in Josefa Kotzmuth. (Okrajno sodišče Ptuj, Zemljiška knjiga, Vložek 47, Katastrska občina Trnovska vas, STRAN B, Vpis 1, 6. maj 1879, Z 8871–1488).



Slika 10: Izpis iz zemljiške knjige (ZAP, Stara zemljiška knjiga, knjiga št. 1171, str. 74 urb. št. 31)

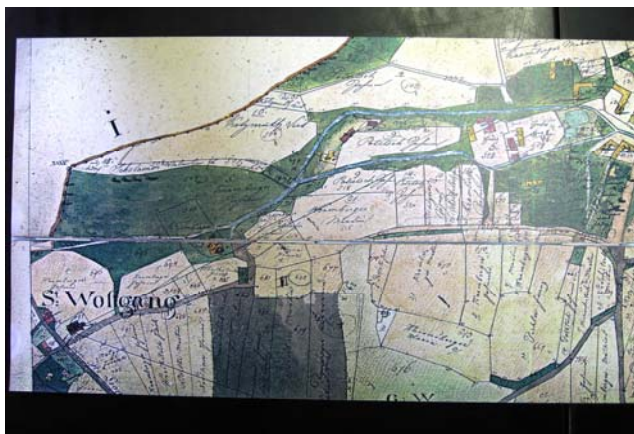
Po smrti obeh zakoncev Kotzmuth sta na podlagi kupne pogodbe (25. novembra 1892) lastniško pravico pridobila Francet Suhač, posestnik v Slavšini in njegova žena, hčerka zakoncev Kotzmuth Julijana Suhač. (Prav tam, Vpis 2, 14. januar 1893, št. 735).

Na podlagi kupne pogodbe (z dne 5. aprila 1895) je 19. septembra 1895 edina lastnica mlina in posesti postala Antonia Krautitsch (Krautič). (Prav tam, Vpis 3, 19. september 1895, Z 19919).

Čez sedem let sta na podlagi kupne pogodbe (z dne 23. junija 1902) 24. junija 1902 lastnika postala Anton Pichler in njegova žena Mara

Pichler. (Prav tam, Vpis 4, 24. junij 1902, Z 1646). V tem času je bila 1. februarja 1903 za mlin prvič izdana obrtna listina. (ZAP, Okrajna obrtna zbornica Ptuj, škatla 9, Matični listi mlinarjev).

Toda čez štiri leta je na podlagi kupne pogodbe (z dne 12. maja 1906) 14. maja 1906 lastnica mlina zopet postala Antonija Krautič. (Okrajno sodišče Ptuj, Zemljiška knjiga, Vložek 47, Katastrska občina Trnovska vas, STRAN B, Vpis 5, 14. maja 1906, št. 1502). Ni znano, zakaj je lastnica spet postala gospa Krautič.



Slika 11: Katastrski načrt Trnovske vasi z vrisanim današnjim Trančarjevim mlinom iz leta 1824 (ZAP, Katastrska mapa Trnovska vas 1824 (Katastral Plan der Gemeinde Ternowitzdorf in Inner-Oesterreich, Marburger Kreis, Bezirk Obpettau, 1824).

Raziskovalna naloga: OB BISTREM POTOČKU JE BIL MLIN

Gospa Krautič je bila lastnica mlina do 21. februarja 1912, ko sta ga na podlagi ženitne pogodbe dobila v last Wilhelm Žernec, doma iz Trnovske vasi 30, in njegova mladoletna žena Maria Žernec, rojena Čeh (Prav tam, Vpis 6, 21. februar 1912, št. 502), ki se je poročila res zelo mlada, kajti polnoletna je postala šele leta 1915. (Prav tam, Vpis 7, 1. april 1915, Z 943 P I. 26 /12–14).

Toda mlada žena je kmalu postala vdova. Tako je 28. januarja 1916 postala lastnica tudi druge polovice premoženja, ki je prej pripadala njenemu pokojnemu možu Wilhelmu. (Prav tam, Vpis 8, 28. januar 1916, Z A I. 255 / 15-161). Predvidevamo, da je Wilhelm izgubil življenje na eni izmed front prve svetovne vojne.

Vendar mlada ženska ni dolgo ostala sama. 10. aprila 1917 se je poročila z Johanom Klemenčičem, ki je na podlagi ženitne pogodbe postal lastnik polovice premoženja. (Prav tam, Vpis 9, 8. november 1917, Z 1878).

Zakonca Klemenčič sta gospodarila z mlinom do aprila 1924, ko sta ga na podlagi kupne pogodbe (24. junija 1924) prevzela Anton Kramberger iz Trnovske vasi 30 in njegova žena Marija Kramberger. (Prav tam, Vpis 10, 24. junij 1924, št. 1644).

Zakonca Kramberger pa sta lastnika mlina ostala samo 10 let. 5 marca 1934 sta ga namreč kupila Franc Trančar in Marija Trančar, rojena Zupan, iz Koroške Bele številka 105. (Prav tam, Vpis 11, Vloženo dne 15. marca 1934, št. 871).



Slike 12, 13 in 14: Deli nekdanje zajeze, ko je Trančarjev mlin še poganjala voda (foto Mateja Horvat)

Ob prevzemu mlina je bil ta dosti manjši, kot je danes. Bil je na vodni pogon. Deloval je tako, da je voda poganjala mlinsko kolo, to pogonsko os, ta pa mlinski kamen. Novi lastnik je svoj mlin kmalu začel širiti in izboljševati. Za njegovo delovanje je vse manj uporabljal vodo, vedno bolj pa stroje na nafto. Tako so bili leta 1951 od strojev v mlinu: 2 valjka, 1 luščilni stroj, 1 plansko sejalo, 1 stroj za čiščenje zdroba in 8 dvigal. Od pogonskih strojev sta v mlinu delovala turbina Schneider (z 8 KS) in dieselski motor na naftni pogon (s 16 KS). Za pogon strojev so leta 1951 porabili 40.000 litrov goriva, vrednost vseh strojev pa so cenili na 800.000 takratnih dinarjev. Plačilni fond za mlin (brez mojstra) pa je leta 1951 znašal 18.000 takratnih dinarjev. Od leta 1952 do 1956 so bili v mlinu zaposleni 3 delavci, od tega 1 mojster, vajenci različnih letnikov in pomočnik, ki je bil lastnikov sin. (ZAP, Okrajna obrtna zbornica, škatla 9, Matični listi mlinarjev).

Raziskovalna naloga: OB BISTREM POTOČKU JE BIL MLIN

Velik korak naprej v razvoju mlina in še večji korak (v primerjavi s konkurenco) je pomenilo za mlin leto 1956. Takrat je prišla v vas električna energija, kar sta plačala mlinarja. Trančar in Čuček. Po tem letu je mlin začel delovati na električni pogon. V mlinu so mleli vse vrste žitaric, ki so jih pridelovali ljudje v teh krajih (pšenica, rž, koruza, ječmen, oves, ajda, proso), in iz njih so pridelovali vse vrste moke. Za opravljeno delo pa so v mlinu računali z merco (1020 % od zmletega). Kasneje je lastnik svoje delo vedno bolj računal samo v denarju, oziroma so lahko za plačilo uporabljali obe možnosti.

V mlin so na začetku vozili svoje pridelke ljudje iz bližnje okolice. Toda s posodabljanjem mlina in propadanjem manjših mlinov se je območje, s katerega so prihajale stranke, vedno bolj širilo. Tako so v ta mlin hodili ljudje iz Cerkevnejaka, Vitomarcev, Lenarta, Svete Trojice, Destrnika, Pacinja. Kasneje pa so začeli prihajati celo iz krajev ob avstrijski meji: iz Šentilja, Gornje Radgone, zadnja leta delovanja pa celo s Pohorja in iz Dravograda.

Delovni dan za zaposlene v mlinu se je začel ob 6.⁰⁰ in končal ob 18.⁰⁰, jeseni pa je bil delovnik podaljšan tudi do 24.⁰⁰. Takrat je namreč veliko ljudi pripeljalo svoje pridelke v mlin in jih želelo zmleti.

Na začetku petdesetih let je začel Franc Trančar počasi razmišljati o tem, da bi mlin prenesel na svojega starejšega sina, mlajši sin se je zato odločil, da bo šolanje nadaljeval v kovinarski stroki. Toda usoda je stvari obrnila. Leta 1952 se je namreč starejši sin, takrat star 14 let, med delom v mlinu smrtno ponesrečil. Ko je med delom zaspal, ga je zasula pšenica in ga zadušila. Zaradi tega se je Franc odločil, da bo mlajši sin, današnji lastnik Marjan Trančar nadaljeval šolanje za mlinarja na 3 letni obrtni šoli v Ljubljani, kjer je šolanje na mlinarski smeri tudi končal. Leta 1956 je začel delati v mlinu kot vajenec, 1959 je postal pomočnik, 1970 pa je mlin prevzel.

Potem je tudi on poskrbel za nove in boljše stroje. Kljub posodobitvam pa je začelo zanimanje za mlinarske izdelke upadati. Po mnenju lastnika se je največji padec povpraševanja po uslugah njegovega mlina začel okoli leta 1995. Takrat so se odprle številne pekarnice, ki so



Slika 15: Del električnih strojev kupljenih leta 1956 (foto Zofija Švarc)



Slika 16: Trančarjev mlin danes (foto Aleš Marđetko)



Slika 17: Cenik storitev mlina iz leta 2002 (foto Tanja Trinkaus)

(tako kot nekatere trgovine) začele voziti kruh po hišah, vse bolj pa je bilo razširjeno tudi prepričanje, da se kruha ne splača več peči doma. Kljub temu je mlin deloval vse do leta 2003, ko se je lastnik upokojil. (Ustna izjava Marjana Trančarja, 2. 2. 2007). Po upokojitvi v družini ni bilo primerne naslednika, ki bi prevzel mlin, zato se je lastnik odločil za prodajo. Toda



Slika 18: Naše mlade raziskovalke z lastnikom Marjanom Trančarjem (foto Hilda Bedrač)

tudi kupcev ni in mlin na žalost stoji. S tem je »utihnil« še zadnji mlin v naši občini.

5.2.2 KOCMUTOV MLIN

Kocmutov mlin v Trnovski vasi je bil malo niže od Trančarjevega. Delovati je začel okoli leta 1895. Prvi lastnik je bil Franc Kocmut. Mlin je bil zgrajen iz kamna. Mlinsko kolo je poganjala voda iz potoka, ki so jo po zajzi napeljali do mlina. Odvisen je bil od naravnih razmer, oziroma od zadostne količine vode. Kadar je je bilo premalo, ni bilo mogoče mleti. V mlinu so mleli vsa žita, ki so uspevala v teh krajih (ječmen, ajdo, pšenico, koruzo ...), največ pa so mleli rž. Mlin je imel dve etaži. Zrnje, namenjeno mletju so nesli v zgornjo etažo, moko pa potem spustili v nižjo, kjer sta bila dva velika zaboja. V enega so dajali moko v drugega pa otrobe.

V mlinu so jeseni, ko je bilo največ dela, mleli cel dan, pogosto pa tudi pozno v noč. Vodja mlina je bil lastnik, ki je končal obrtno šolo v Ljubljani.

Povpraševanje po uslugah Kocmutovega mlina se je začelo zmanjševati kmalu po koncu druge svetovne vojne. Vzrok za to je bila majhnost in zastarelost mlina. Lastnik namreč ni imel denarja za obnovo in posodobitve, kot so to storili v drugih mlinih. Ti mlini so zato lahko mleli dosti boljše moko in ljudje so začeli odhajati k njim.



Slika 19: Ostanke nekdanje zajze za Kocmutov mlin (foto Mateja Horvat)

Mlin je zaradi tega leta prenehal delovati. (Ustna izjava Franca Kocmuta, 7. 3. 2007).

Danes mlina ni več. Kot spomin nanj je ostala samo še kamnita zajeza na bližnjem potoku.

5.2.3 LETNIKOV MLIN

Na ta pozabljeni mlin smo najbolj ponosni, saj smo ga odkrili, oziroma smo nanj med našim raziskovanjem naleteli slučajno. Najprej smo postali pozorni, ko smo na katastrskem načrtu občine Trnovska vas (iz leta 1824) naleteli na ledinsko ime »Za mlinom« in na izrazito narisano zajezo. (ZAP, Katastral Plan der Gemeinde Ternowetzdorf in Steiermark, Pol. Bezirk Pettau, 1824 und 1876). Po določitvi katastrske številke parcele smo začeli brskati po zemljiški knjigi in naleteli na zanimiva odkritja. Do danes je veljalo, da je bil ta mlin postavljen precej kasneje kot v resnici. Toda kljub začetnemu odkritju so se podatki o njem izgubili. Manjkajo namreč podatki o dobršnem delu njegove zgodovine. Podatkov o tem vmesnem času nismo našli niti v arhivu niti v zemljiški knjigi. Tako smo uspeli sestaviti le zgodovino mlina iz njegovih zgodnjih let in o zadnjih letih njegovegadelovanja.

V nam dostopnih virih je kot prvi lastnik mlina omenjen Matej Luter (Mathe Lutter), ki je umrl

30. oktobra 1690. V svoji oporoki omenja mlin na tri kolesa (precej velik mlin) in svojo kmetijo ter dediče, ki si bodo razdelili to premoženje. Po njegovi smrti je mlin podedoval Martin Lutter, ki je tako postal »mlinar v Trnovski vasi (Müllner in Ternovez)«. Bil je podložnik župnijskega imenja na Ptuju. Martin Lutter je bil mlinar do svoje smrti 22. marca 1746. 24. marca 1746 je mlin in posesti s kupno pogodbo prevzela njegova žena Lenka. Ta je postala univerzalna dedinja mlina in vseh posesti, kajti zakonca nista imela otrok. Cenilci Joseph Kramperger, Martin März, župan, in



Slika 20: Na karti se vidi ledinsko ime »Za Mlinam« (foto Tanja Trinkaus)

Kolman Mäzun so ocenili mlin in vse posesti na vrednost 165 goldinarjev. (ZAP, FKS Zemljiška knjiga iz Gradca, knjiga številka 2501, Trnovska vas, str. 1).

Po smrti svojega moža Martina se je Lenka Lutter 3. maja 1746 poročila z Josephom Wressnig (Jožef Breznik). Po smrti žene Lenke, župnijske podložnice in mlinarice v Trnovski vasi (25. oktobra 1751) je mlin podedoval mož Joseph Wresnigg. Posest z mlinom je bila najverjetneje močno zadolžena in mož je po ocenitvi vrednosti podedoval le 28 goldinarjev in 26 krajcarjev. (Prav tam, zapis številka 69).

Po tej ocenitvi se usoda mlina več ne omenja. Najverjetneje pa je bil pomemben, saj se je za območje ob njem še kar nekaj časa uporabljalo ledinsko ime »Za mlinom«. Sčasoma pa je tudi to ime izginilo in ga ne uporabljajo več.

Ali je mlin prenehal z delovanjem ali ga je kdo odkupil in nadaljeval delo, ne vemo. Ni nam tudi uspelo izvedeti ali je mlin propadel in ali so potem na istem mestu postavili Kocmutov mlin, ki je

zadnji znani mlin na tem mestu. Po pripovedovanju Marije Kocmut, hčerke zadnjega mlinarja Kocmuta, izvemo, da je bil na tem mestu lesen mlin. Imel je mlinsko kolo, ki je poganjalo mlinske kamne. Ob njemu je bila tudi oljarna. V mlinu so lahko mleli le takrat, ko je bilo v potoku dovolj vode. Ker so bila pri hiši tri mlada dekleta, so fantje radi nagajali, predvsem tako, da so večkrat zajezili potok, zato niso mogli mleti. Oče se je razumljivo zelo jezil.

Starejši sestri sta se poročili. Najmlajša Marija je ostala doma in se tudi poročila, vendar z možem Vinkom nista nadaljevala z mlinarstvom. Mlin je bil v slabem stanju, potreben temeljite prenove, za kar nista imela denarja. V Trnovski vasi in Bišu sta delovala večja mlina, ki sta bila na diezelski pogon, kasneje pa na elektriko, in sta mlela veliko hitreje. Zato mlin ni mogel v korak z njima in je podobno kot drugi manjši mlini v okolici, leta 1951 prenehal delovati. (Ustna izjava Marije Kocmut, 15. 3. 2007). Na potoku je še ostanek jezua.

5.3 MLINI V ČRMLJI

O mlinih v Črmlji je malo znanega. Med raziskovanjem nismo uspeli najti starih podatkov v arhivu ali v zemljiški knjigi. Najstarejše podatke, žal zelo skromne, smo uspeli dobiti iz knjige Vincenca Rajšpa Slovenija na vojaškem zemljevidu 1763–1787, knjiga 6, kjer sta na karti sekcije 166 vrisana dva mlina. Ta sta vrisana na približnih lokacijah, kjer sta kasneje stala mlina, ki se ju prebivalci še spomnijo. V isti knjigi avtor omenja tudi mlin na potoku Črmlja. Po primerjavah lokacije na karti in opisu menimo, da



Karta 1: Mlini v Črmlji na karti iz obdobja 1763-1787 (Vir: Rajšp, 2000, karta sekcije 166).

gre za Muršakov mlin. (Rajšp, 2000). Zato smo skoraj vse podatke o mlinih v Črmlji dobili na podlagi ustnih izjav občanov, ki se še spominjajo mlinov v tej vasi. Posebnost mlinov v Črmlji je tudi ta, da so prenehali delovati zaradi političnih vzrokov aretacije lastnikov ali naslednikov.

5.3.1 MURŠAKOV MLIN

Kot smo omenili, smo po primerjavi lokacije na karti in opisa v knjigi Vincenca Rajšpa ugotovili, da je Muršakov mlin deloval že v obdobju pred letom 1763. V knjigi namreč piše, da ima potok Črmlja peščeno dno, »pri mlinu pri Črmlji pa dobi do 1,5 čevlja globok breg,; sicer je globok do 1 čevlja ...«. (Rajšp, 2000, 8). Ker leži Muršakov mlin malo izven vasi Črmlja, smo prepričani, da gre za ta mlin. Torej je stal na ob hiši na potoku Črmlja, na meji med današnjima občinama Trnovska vas in

Lenart. Za pogon so uporabljali vodo, ki je poganjala mlinsko kolo, to pa je vrtelo kamen. Mlin je bil lesen. Po pripovedovanju je deloval že pred letom 1890. Lastnik mlina je bila družina Kocmut. Imeli so hčerko edinko, ki so jo želeli poročiti z bogatim snubcem, veliko starejšim od nje, ki bi nadaljeval z delom v mlinu. Zaljubila se je v sebi primerne fanta, z njim pobegnila in se skrivaj poročila. Starša ji tega nista nikoli



Slika 21: Mesto, kjer je nekoč bil Muršakov mlin (foto Mateja Horvat).

odpustila, zato niso imeli več stikov. Ker Kocmutova nista imela drugih naslednikov, sta mlin dala sorodnikom, Tomažu in Mariji Muršak, po katerih je mlin dobil ime, po katerem je danes znan. Po vojni je mlin deloval do leta 1948. Takrat so ju aretirali (predvideva se, da zaradi pomoči upornikom proti tedanji komunistični oblasti križarji) in še do danes ni znana, vsaj javno, njuna usoda. Mlina ni prevzel nihče in je propadel tako, da danes ni več sledi o njem. (Ustna izjava Janka Švarca, 26. 3. 2007).

5.3.2 BALAŽOV MLIN (MLINCA)

Balažekov mlin je bil majhen leseni mlin oziroma mlinca na vodni pogon, ki je premikal mlinske kamne. Ker je za pogon uporabljal vodo, so v njem lahko mleli le, ko je bilo v potoku dovolj vode. V njem so mleli žito, pšenico, oves, oziroma vsa žita, ki so jih gojili okoliški prebivalci, ki so prihajali mlet v ta mlin. Mlinar si je za plačilo vzel merico moke. Ta mlin je deloval še malo po letu 1945, potem pa je lastnik umrl. Že pred njegovo smrtjo ni bilo pravih posodobitev in obnavljanj in tako je mlin zaprl svoje vrata. Ostanki so bili vidni še v 80-ih letih, po regulaciji potoka pa ni vidnih nobenih ostankov. (Ustna izjava Stanislava Mihelaka, 19. 3. 2007).

5.3.3 BRUNČIČEV MLIN

Brunčičev mlin je dobil ime po zadnjem lastniku Alojzu Brunčiču. Mlin je bil majhen in leseni. Bil je na vodni pogon. Voda je poganjala mlinski kamen, ko je bilo v potoku dovolj vode. V tem mlinu so mleli vsa žita, ki jih pridelujejo v teh krajih. V Brunčičev mlin so hodili svoje pridelke mlet predvsem domačini iz bližnje okolice. Tudi v



Slika 22: Mesto, kjer je nekoč stal Brunčičev mlin (foto Zofija Švarc)

tem mlinu si je lastnik za plačilo vzel svojo merico moke. Ta mlin je doživel tudi izboljšave. Še pred drugo svetovno vojno je lastnik mlinske kamne zamenjal z valjki, toda to ni bilo dovolj za ohranitev mlina. Po smrti lastnika ni bilo naslednika, ker so sina Rudolfa ustrelili kot talca in mlin je s tem prenehal delovati. (Ustna izjava Stanislava Mihelaka, 19. 3. 2007 in Janka Švarca, 26. 3. 2007). Danes ni vidnih ostankov mlina.

5.4 MLIN V BIŠU

5.4.1 ČUČKOV MLIN

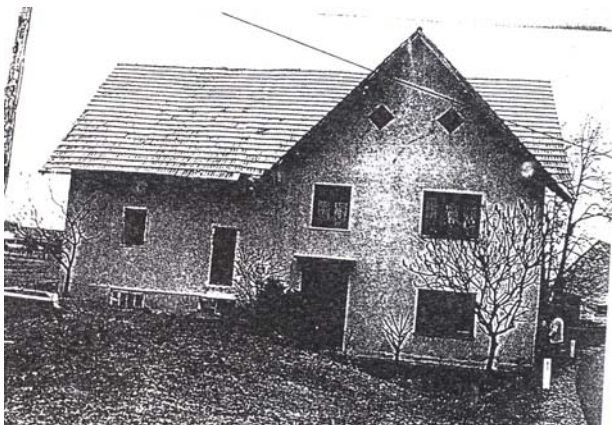
Čučkov mlin v Bišu je bil postavljen ob Bišečkem potoku okrog leta 1895, najprej kot mali mlin z enim mlinskim kamnom, ki ga je poganjalo mlinsko kolo, tega pa voda iz »zajze«. (Ustna izjava Antonije Muršec, 5. 3. 2007).

Lastnik je bil Alojz Čuček. Imel je dva sinova, ki sta se oba izučila za mlinarja in nadaljevala z delom vsak v svojem mlinu.

Alojz mlajši je leta 1935 prevzel mlin doma v Bišu, Franc pa se je poročil z mlinarjevo hčerjo v Jiršovcih. (Pšajd, 2000). Obrtna listina za mlinarja in mlin je bila v novi državi izdana 9. septembra 1937. (ZAP, Okrajna obrtna zbornica Ptuj, škatla 9, Matični listi mlinarjev).

V starem mlinu na kamne so mleli zrnje vsakemu lastniku posebej, največ ječmena, koruze in pšenice. Ker je bil to mlin na vodo, je moral mlinar počakati na dovolj vode v »zajzi«, da je pognala zunanje mlinsko kolo. Potok so imenovali Mlinščica, dotok za pogon kolesa so vzeli iz potoka zraven (ki je izviral v Nadbišču) v spodnjem bišečkem potoku. Tega potoka danes ni več. V tem starem, mlinu so imeli tudi sobico, v kateri so si kuhali čaj in spali. Zato so imeli nad vrati zvonček in ko je bil mlinski kamen prazen, je zvonček pozvonil in mlinar se je zbudil.

Po vojni je prišlo do temeljite prenove in posodobitve mlina. O tem je pričal tudi tram v prvem »podnu« mlina, »valcenpodu«, na katerem so bile napisane letnica in inicialke tedanjih lastnikov 19 A. A. Č. 46 (kar je pomenilo: leto 1946, Alojz in Antonija Čuček). Alojz takrat postavil za tiste čase sodoben valjni mlin. Vir energije ni bila več voda. Novi mlin je že poganjal motor na lesni plin ter dinamo motor. V mlinu so bili takrat 3 valji, 1 plansko sejalo, stroj za čiščenje zrnja in 1 luščilni stroj. Vrednost vseh strojev, povprečno



Slika 23: Čučkov mlin pred podrtjem mlinskega dela. Levo je bil mlinski, desno bivanjski del hiše (VIR: Pšajd, 2000, str. 8)

starih 5 let, v mlinu je bila leta 1951 ocenjena na takratnih 300.000 din. (ZAP, Okrajna obrtna zbornica Ptuj, škatla 9, Matični listi mlinarjev). Poleg strojne prenove mlina so povečali tudi mlin in stanovanjske prostore, tako da so dvignili streho in tako pridobili dve novi nadstropji. Mlin je imel tri »podne«: prvega ali »valcenpod« (v tem prostoru so bili leseni valjki, nasledniki mlinskih kamnov), drugi pod ali »melpod« (prostor za mešanje moka; iz nemške besede Mehl = moka) in tretji pod ali »zahtarpod« (tu so shranjevali otrobe). V bivalnem delu hiše so bili kuhinja, dve sobi in hodnik. V starem mlinu je bila nekoč občina, v kateri je stanoval občanar z družino, mlinar pa je živel drugje, na svoji kmetiji.

Novi Puchov motor, za katerega so kurili hrastova drva, je pomenil za mlin velik napredek, še večji korak naprej pa je pomenila uvedba elektrike v kraju, ki sta jo pripeljala prav mlinarja Čuček in Trančar (leta 1956). Prednost novega motorja je bila v tem, da je lahko mlin deloval ne glede na količino vode v zajzi. Toda za nemoteno delo je bilo potrebnega veliko dela. Motor se je imenoval »holcgasar« in za njegovo delovanje so potrebovali veliko plina. Za to so bila najprimernejša hrastova drva, ker imajo največ plina. Zakurili so v ponedeljek zjutraj, v soboto zvečer pa so nehali kuriti. Na tem motorju je bilo veliko kolo, ki so ga morali ročno pognati dva do trije ljudje. Kurili so noč in dan, motor pa je gnal cel mlin, to je štiri »valcne«. Po prihodu elektrike je ta gnala mlin. V njem je po posodobitvi ostal en mlinski kamen, v katerem so mleli za »zamet« zrnje za svinje. Po posodobitvi je bilo delo lažje tudi zato, ker težkih vreč niso več nosili na ramenih, ampak so jih vozili na »dritlih«, majhnih vozičkih za prevažanje po mlinu. (Pšajd, 2000).

Do leta 1956 sta bila v mlinu, poleg lastnika mojstra, vedno zaposlena še dva delavca, ki sta bila bodisi vajenca različnih letnikov ali pomočnika. Plačilni fond za zaposlene je leta 1951 znašal 61.000 din. (ZAP, Okrajna obrtna zbornica Ptuj, škatla 9, Matični listi mlinarjev).

Zaposleni v mlinu so ob udarnih terminih mleli noč in dan. Vedno je moral biti nekdo dežuren, ki je pazil, da je vse potekalo kot je treba. Največ dela je bilo jeseni, ko so se kmetje pripravljali za zimo. Mlinar je imel takrat zelo naporen delavnik. Ob štirih popoldne je šel spat, vstal je ob polnoči, do jutra mlet, šel spet malo spat, potem pa spet mlet. Delo je potekalo vsak dan razen nedelje. Takrat niso mleli.

V mlinu so mleli vsa žita, ki uspevajo v Slovenskih goricah – pšenica, rž, ajda, ječmen, koruza. Največ so mleli pšenice za krušno moko, malo manj rži, ostalo pa po povpraševanju strank. (Ustna izjava Antonije Muršec, 5. 3. 2007). Stranke so prinesle zrnje v mlin v vrečah. Nanje so potem nalepili listek z imenom stranke, količino in vrsto zrnja. Tako je lastnik v svoji vreči, ki je bila že pripravljena, dobil enako količino moka. Vrečo so potem po jašku iz druge etaže mlina (»melpodna«) spustili lastniku na voz. Še prej pa so to moko na »podnu« premešali z lopato. (Pšajd, 2000).

Za mletje so zaračunavali »merico«, ki je bila mlinarjevo plačilo. (Ustna izjava Antonije Muršec, 5. 3. 2007).

Raziskovalna naloga: OB BISTREM POTOČKU JE BIL MLIN

Mlin je deloval s polno močjo nekje do srede šestdesetih let, takrat pa se je začelo povpraševanje po mlinarskih storitvah zmanjševati. Ljudje so namreč vse več kruha začeli kupovati v trgovinah in so ga vse manj pekli doma.

Lastnik je začel mlin prodajati po delih, kmalu je tudi prenehal z delovanjem. Poleg zmanjšanja prometa je bila usodno leto 1970, ko se je mlinar Alojz Čuček upokojil, njegov sin Alojz pa se ni odločil nadaljevati z mlinarstvom, ker se je izučil za kovinarja in se je zaposlil v tej stroki.

Mlin je nekaj let sameval. Stroje so kupili drugi mlinarji, objekt pa je bil porušen leta 2000, ker obnova ne bi bila smiselna. Kot »spomin« na ta mlin lahko v Bišu za Čučkovo hišo vidimo zapornice in del kanala (zajze) z jezom na potoku v bližnjem gozdu.



Slike 24, 25 in 26: Ostanke Čučkovega mlina danes (foto Mateja Horvat)

Kot nekakšno znamenitost Čučkovega mlina bomo omenili tudi naslednje. Pri pripravi drv za posebno peč si je mlinar Alojz s krožno žago odrezal levo roko. Po okrevanju je vsa dela opravljal z eno roko in bil (kljub veliki poškodbi) pri delu zelo spreten. (Ustna izjava Antonije Muršec, 5. 3. 2007).



Slika 27: Še danes se vidi kje je potekla zajza za Čučkov mlin (foto Mateja Horvat)



Slika 28: Ostanke jezua za Čučkov mlin (foto Mateja Horvat)

6 ZATON MLINARSTVA V OBČINI TRNOVSKA VAS

Mlinarstvo, ki je bilo še ne tako daleč nazaj zelo pomembna dejavnost v vseh krajih, kjer so bili ustrezni vodotoki, je svoj zaton pričelo doživljati že po letu 1945. Takrat je na območju občine Trnovska vas delovalo šest mlinov in mlinca. Vsi so imeli dovolj dela in so mleli takrat, ko je bilo dovolj vode. Toda že takrat so začeli mline posodabljati. Voda je postajala vedno manj pomembno pogonsko sredstvo, vedno bolj so uporabljali stroje, ki so delovali na plin ali na nafto. Zaradi teh novosti so obstali tisti, ki so pričeli uvajati te posodobitve, če so seveda imeli denar zanje. V času takoj po drugi svetovni vojni, ko je bil čas splošnega pomanjkanja, je prenehala delovati večina manjših vodnih mlinov. Zaslužek od mlinarstva je namreč bil vedno manjši, zato niso zmogli prenove in so morali zapreti svoja vrata.

Ob elektrifikaciji Trnovske vasi sta v kraju elektriko prva dobila Trančarjev mlin v Trnovski vasi in Čučkov mlin v Bišu. Pri mletju nista bila več odvisna od vodostaja vodnih virov. Mlela sta lahko vse leto in seveda veliko hitreje. Čučkov mlin je nehal obratovati leta 1970, ko se je upokojil Alojz Čuček, Trančarjev mlin pa je utihnil leta 2003. Oba sta se ustavila zaradi istega vzroka – nobeden ni imel naslednika, ki bi nadaljeval dejavnost. Na propad mlinarstva v naši občini je vplivalo tudi predvsem to, da se mlajši niso več zanimali za to dejavnost in so si »kruh« rajši poiskali v drugih panogah. Torej lahko rečemo, da niso bile krive samo pekarnice in veliki mlini, ampak tudi prepričanje mladih, da je mlinarsko delo težko in se da lažje in bolje živeti od drugih poklicev.

Eden od vzrokov za propad nekaterih mlinov so bili tudi politični (mlini v Črmlji), ko so nove oblasti lastnike zaprle in se je za njimi izgubila sled (Muršak, Brunčič) in mlini so propadli.

Ker so bili mlini lesene zgradbe, ki so stale ob vodi, jih je kmalu začel najedati in uničevati zob časa, tako da danes ni ohranjenih več lesenih mlinov. Ohranjeni so samo tisti deli, ki so bili iz kamna oziroma zidani.

7 MOŽNOSTI ZA OBUDITEV MLINARSTVA

Mlini so utihnili, spomini pa so ostali. Mlinarstvo je del naše kulturne dediščine, zato bi ga morali vsaj simbolično ohraniti. Res pa je tudi, da se vedno več ljudi odloča za zdravo prehrano in domačo peko kruha, zato bi bilo mogoče tudi s tega vidika vredno razmisliti o obujanju te dejavnosti. Vendar pa se pojavlja vprašanje, kako bi to storili in kaj bi nam to prineslo. V nalogi smo se potrudili odgovoriti tudi na to vprašanje. Ugotovili smo, da bi trenutno našo mlinarsko dediščino lahko uporabili edino v turistične namene. Lahko bi rekonstruirali katerega od manjših mlinov, ki bi prikazoval mletje na tradicionalen način z mlinskim kamnom. Lahko bi prodajali polnozrnat moko iz starih žit (pira, rž ...), ki bi bila pridelana na ekološki način. Pakirana bi bila v vrečke iz lanenega platna, na katerih bi bila ročna vezenina. V teh krajih so nekoč že pridelovali lan, zato bi lahko bile vrečke iz domače proizvodnje. To bi lahko bila zanimiva dopolnilna dejavnost na kateri izmed manjših kmetij, ki jih je

na območju Trnovske vasi veliko in nimajo možnosti obstanka. Upajmo, da bo komu uspelo, seveda ob pomoči države in občine, mogoče celo s pomočjo evropskih sredstev.

Kot turistična zanimivost bi lahko bila ob vinski cesti, še mlinarsko-krušna pot. Turisti bi se sprehodili po njej, zraven moke bi bilo možno dobiti še kruh iz krušne peči, gibanice, krapce, ocvirkovke ... in še marsikaj zanimivega. To je še ena priložnost za promocijo kraja in za dopolnilne dejavnosti na kmetijah.

V turistične namene pa bi lahko uporabili tudi danes edini ohranjeni Trančarjev mlin. Ta bi lahko bil eden od nosilcev turizma v naši občini. Naši sošolci, ki se letos ukvarjajo s področjem turizma, so ga uvrstili na nastajajočo Bolfenško turistično pot. Po njihovem predlogu bi lahko v starem delu mlina uredili prostor, v katerem bi predstavili, kako so naši dedje svoje žitne pridelke spreminjali v moko, ki so jo potem gospodinje uporabljale za peko domačega kruha. Tukaj bi obiskovalcem predstavili celoten proces od zrna do kruha. Pri prihodu v mlin bi pohodniki sedeli na lesenih klopeh. Najprej bi si ogledali igrico o prihodu kmeta v mlin in o dogovoru o mletju. Igrala bi člana Kulturnega društva Jožef Muršec iz Trnovske vasi, oblečena v stara kmečka oblačila, mlinar pa bi bil v svoji prašni delovni obleki. Delo v mlinu bi gostom predstavil član Turističnega društva, ki je tudi zgodovinar. Obiskovalce bi popeljal po mlinu, kjer bi spoznali stari način mletja, ki ga bi demonstriral lastnik mlina. Na koncu bi lahko gostje kupili tudi spominke v obliki mlinarskih vrečk, v katerih bi bila domača moka.

8 ZAKLJUČEK

V naši raziskovalni nalogi smo prišli do številnih novih odkritij. Na začetku smo v delovnih hipotezah postavili izhodišče, da so vsi mlini v naši občini starejši, kot navajajo domačini, smo ugotovili, da to drži. Ugotovili smo torej:

- Na podlagi arhivskega gradiva, zapisov iz zemljiških knjig in tudi kartografskega gradiva smo ugotovili, da so vsi mlini začeli delovati oziroma so že delovali v 17. in 18. stoletju.
- Za posamezne mline smo uspeli prikazati zaokroženo zgodovino objekta in dejavnosti.
- Na novo smo odkrili posamezne dele zgodovine naših mlinov. Ugotovili smo celo ledinska imena, nastala po mlinih, ki so bila do danes pozabljena.

Naša hipoteza, da je za propad posameznih mlinov kriva elektrika, drži le deloma, kajti ugotovili smo:

- Posamezni mlini so propadli že pred uvedbo elektrike v Trnovski vasi, ker niso uvedli posodobitev in postali nekonkurenčni s tem, da bi lahko mleli več in čez celo leto.
- Mlino so tudi propadli, ker ni bilo pravega naslednika (gospodar je bil brez otrok ali pa ti niso hoteli nadaljevati dela).
- Elektrika je res povzročila propad manjših mlinov, toda večina jih je propadla že prej.
- Propad je povzročilo tudi vse večje zanimanje za druge poklice (70-leta).
- Zaton pomeni tudi širjenje pekarn in ponujanje kruha z avtomobili po domovih (90-leta);
- Za propad so krivi tudi politični razlogi (aretacije).

Kar se tiče hipoteze, da je možno oživiti mlinarsko dejavnost, smo ugotovili:

- Oživljanje mlinov, ki jih ni več, bi bil prevelik finančni zalogaj za občino.
- Mlinarstvo bi lahko z ureditvijo manjšega muzeja v Trančarjevem mlinu, ki bi bil del ponudbe na nastajajoči turistični poti, uporabili le v turistični dejavnosti.

V nalogi smo odgrnili temo, ki je zagrinjala zgodovino nekaterih mlinov naše občine, vendar nam ni uspelo prikazati zgodovine vseh mlinov, saj ni bilo na voljo dokumentov in literature oziroma nam ljudje o njih niso mogli povedati kaj več. Ta del torej ostaja odprt, vendar upamo, da ga bomo kdaj razrešili.

9 VIRI IN LITERATURA

VIRI

Pisni viri:

Okrajno sodišče Ptuj, Zemljiška knjiga, Katastrska občina Trnovska vas.

Zgodovinski arhiv na Ptuj:

- Stara Zemljiška knjiga za gosposčino Gornji Ptuj.
- Zemljiško gospostvo Ptujski grad.
- Franciscesjki kataster, Katastral Plan der Gemeinde Ternowetzdorf in Steiermark, Pol. Bezirk Pettau, 1824 und 1876 in Katastral Plan der Gemeinde Ternowetzdorf in Inner-Oesterreich, Marburger Kreis, Bezirk Obpettau, 1824.
- Zbirka Muzejskega društva: rodbina Dienersberger.
- Okrajna obrtna zbornica, škatla 9, Matični listi mlinarjev.

Ustni viri in izjave informatorjev:

- Franc Kocmut, 7. 3. 2007.
- Marija Kocmut, 15. 3. 2007.
- Stanislav Mihelak, 19. 3. 2007.
- Antonije Muršec, 5. 3. 2007.
- Janko Švarc, 26. 3. 2007.
- Marjan Trančar, 2. 2. 2007.

LITERATURA

- Bogataj J. *Mlinarji in žagarji v dolini zgornje Krke*: Novo mesto: Dolenjski muzej, 1982. Iz dolenske zakladnice
- *Enciklopedija Slovenije*: knjiga 7: Marin-Nor. Ljubljana, Mladinska knjiga, 1993, str. 314,
- Kramberger, L. Zgradba in delovanje mlinov. V: *Mlini v občinah: Gornja Radgona, Radenci in Sv. Jurij ob Ščavnici*, Zgodovinsko društvo, 2000, Gornja Radgona, str. 6-17,
- Melik, A. Mlini na Slovenskem. *Geografski vestnik*: časopis za geografijo in sorodne vede, 1953, letnik XXV, str. 3-26,
- Pšajd, J. Dediščina mlinarstva: Brata mlinarja (2). *Dediščina: priloga revije Naša žena*: prva slovenska ženska in družinska revija, julij 2000, številka 7, str. 8.

Raziskovalna naloga: OB BISTREM POTOČKU JE BIL MLIN

- Rajšp, V. *Slovenija na vojaškem zemljevidu 1763-1787: Opisi*. 6. zvezek: Ljubljana: Znanstvenoraziskovalni center Slovenske akademije znanosti in umetnosti ter Arhiv Republike Slovenije, 2000. ISBN 961-6358-23-5 (Znanstveno SAZU) in ISBN 961-6137-50-6 (Arhiv Republike Slovenije).
- Rihtarič, I. *Kratka zgodovina mlinarstva v svetu in na Slovenskem*. V: *Mlini v občinah: Gornja Radgona, Radenci in Sv. Jurij ob Ščavnici*, Zgodovinsko društvo, 2000, Gornja Radgona, str. 5.
- Šajhar, Z. *Plavajoči mlini*. V: *Mlini v občinah: Gornja Radgona, Radenci in Sv. Jurij ob Ščavnici*, Zgodovinsko društvo, 2000, Gornja Radgona, str. 17-20,